

INFORMATOR

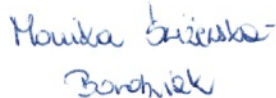

Weryfikacja WE w oparciu o weryfikację jednostkową według modułu SG



INFORMATOR

INFOR_SG

Certyfikacja według modułu SG

Wydanie 1.5	OPRACOWAŁ	ZATWIERDZIŁ
Data wydania 2022-05-09	Monika Świżewska - Bordziak Menedżer Jakości	Monika Szczepanik Prezes Zarządu
Podpis		

Spis treści

1. Wprowadzenie.....	4
2. Składnie zapytań ofertowych, wnioskowanie o certyfikację, opłaty	6
2.1. Zapytanie ofertowe, informacja cenowa	6
2.2. Wnioskowanie o ocenę i umowa	7
3. Proces oceny zgodności	8
3.1. Schemat przebiegu procesu weryfikacji [WE]	8
3.2. Rozpoczęcie procesu weryfikacji [WE]	9
3.3. Ocena na etapie projektowania	10
3.4. Ocena na etapie budowy.....	11
3.5. Ocena na etapie prób końcowych.....	12
3.6. Podjęcie decyzji w sprawie certyfikacji	13
4. Warunki posługiwania się certyfikatem/ISV.....	14
4.1. Ważność certyfikatu/ISV	14
4.2. Zobowiązania posiadacza certyfikatu/ISV	14
4.3. Zmiany w wymaganiach certyfikacyjnych	15
4.4. Zawieszenie certyfikatu/ISV	15
4.5. Cofnięcie certyfikatu/ISV	16
4.6. Uprawnienia posiadacza certyfikatu/ISV	16
4.7. Rozszerzenie certyfikatu/ISV	16
4.8. Sytuacje wymagające ponownej oceny podsystemu.....	17
4.9. Przeniesienie praw własności do certyfikatu/ISV	17
4.10. Nadzór nad certyfikatem/ISV	17
5. Składanie skarg i odwołań	18
6. Postanowienia końcowe	18

1. Wprowadzenie

Niniejszy Informator opisuje przebieg procesu weryfikacji WE¹ podsystemów strukturalnych:

- „Infrastruktura” (INF),
- „Energia” (ENE),
- „Sterowanie – urządzenia przytorowe” (CCT)

przy zastosowaniu modułu SG „Weryfikacja WE w oparciu o weryfikację jednostkową” w rozumieniu Decyzji Komisji nr 2010/713/UE z dnia 9 listopada 2010 r. w sprawie modułów procedur oceny zgodności, przydatności do stosowania i weryfikacji WE stosowanych w technicznych specyfikacjach interoperacyjności przyjętych na mocy dyrektywy Parlamentu Europejskiego i Rady 2008/57/WE, prowadzonego przez jednostkę notyfikowaną / wyznaczoną – CERTA JN Sp. z o.o. (dalej CERTA).

Celem niniejszego dokumentu jest podanie informacji dotyczących procesu weryfikacji [WE], w tym:

- trybu składania zapytań ofertowych, wnioskowania o ocenę i informacji o opłatach;
- przebiegu oceny, w tym na etapie projektowania, budowy i prób końcowych / montażu przed oddaniem do eksploatacji;
- zasad podejmowania decyzji o udzieleniu lub odmowie udzielenia certyfikacji, a w ramach nadzoru: utrzymaniu, zawieszeniu, wznowieniu lub cofnięciu certyfikacji oraz rozszerzeniu albo ograniczeniu zakresu certyfikacji;
- zasad dotyczących postępowania się certyfikatem/pośrednim potwierdzeniem weryfikacji;
- postępowania z żądaniami o informację;
- składania skarg i odwołań.

Procesy weryfikacji [WE] podsystemów prowadzone są w odniesieniu do wymagań określonych w mających zastosowanie TSI oraz właściwych krajowych wymaganiach interoperacyjności.

Główne dokumenty odniesienia stanowiące kryterium oceny, to:

a. dla podsystemu INF:

- Rozporządzenie Komisji (UE) nr 1299/2014 z dnia 18 listopada 2014 r. dotyczące technicznych specyfikacji interoperacyjności podsystemu „Infrastruktura” systemu kolei w Unii Europejskiej (TSI INF) wraz ze sprostowaniem z dnia 02.09.2015 r. oraz zmianami wprowadzonymi Rozporządzeniem wykonawczym Komisji (UE) nr 2019/776;
- Rozporządzenie Komisji (UE) nr 1300/2014 z dnia 18 listopada 2014 r. w sprawie technicznych specyfikacji interoperacyjności odnoszące się do dostępności systemu kolei Unii dla osób niepełnosprawnych i osób o ograniczonej możliwości poruszania się (TSI PRM) wraz ze zmianami wprowadzonymi Rozporządzeniem wykonawczym Komisji (UE) nr 2019/772;
- Rozporządzenie Komisji (UE) nr 1303/2014 z dnia 18 listopada 2014 r. w sprawie technicznej specyfikacji interoperacyjności w zakresie aspektu „Bezpieczeństwo w tunelach kolejowych” systemu kolei w Unii Europejskiej (TSI SRT) wraz ze sprostowaniem wprowadzonym Rozporządzeniem Komisji (UE) 2016/912 i zmianami wprowadzonymi Rozporządzeniem wykonawczym Komisji (UE) nr 2019/776;

¹ Oznaczenie WE ujęto w [], gdyż dotyczy jedynie działań jednostki notyfikowanej, brak zastosowania dla jednostki wyznaczonej (dotyczy informacji zawartych w całym Informatorze)

b. dla podsystemu ENE:

- Rozporządzenie Komisji (UE) nr 1301/2014 z dnia 18 listopada 2014 r. w sprawie technicznych specyfikacji interoperacyjności podsystemu „Energia” systemu kolei w Unii (TSI ENE) wraz ze sprostowaniem z dnia 20.01.2015 r. oraz zmianami wprowadzonymi Rozporządzeniem wykonawczym Komisji (UE) nr 2018/868 i Rozporządzeniem wykonawczym Komisji (UE) nr 2019/776;
- Rozporządzenie Komisji (UE) nr 1303/2014 z dnia 18 listopada 2014 r. w sprawie technicznej specyfikacji interoperacyjności w zakresie aspektu „Bezpieczeństwo w tunelach kolejowych” systemu kolei w Unii Europejskiej (TSI SRT), wraz ze sprostowaniem wprowadzonym Rozporządzeniem Komisji (UE) 2016/912 i zmianami wprowadzonymi Rozporządzeniem wykonawczym Komisji (UE) nr 2019/776;

c. dla podsystemu CCT:

- Rozporządzenie Komisji (UE) nr 2016/919 z dnia 27 maja 2016 r. w sprawie technicznej specyfikacji interoperacyjności w zakresie podsystemów „Sterowanie” systemu kolei w Unii Europejskiej (TSI CCS) wraz ze zmianami wprowadzonymi Rozporządzeniem wykonawczym Komisji (UE) nr 2019/776 i Rozporządzeniem wykonawczym Komisji (UE) nr 2020/387;
- Rozporządzenie Komisji (UE) nr 1303/2014 z dnia 18 listopada 2014 r. w sprawie technicznej specyfikacji interoperacyjności w zakresie aspektu „Bezpieczeństwo w tunelach kolejowych” systemu kolei w Unii Europejskiej (TSI SRT) wraz ze sprostowaniem wprowadzonym Rozporządzeniem Komisji (UE) 2016/912 i zmianami wprowadzonymi Rozporządzeniem wykonawczym Komisji (UE) nr 2019/776;

d. oraz w odniesieniu do wszystkich podsystemów (szczególnie CCT):

- Lista Prezesa Urzędu Transportu Kolejowego z dnia 19.01.2017 r. (lub w uzasadnionych przypadkach wcześniejsza wersja z 26.09.2013 r., nie dotyczy podsystemów Infrastruktura i Energia) w sprawie właściwych krajowych specyfikacji technicznych i dokumentów normalizacyjnych, których zastosowanie umożliwia spełnienie zasadniczych wymagań dotyczących interoperacyjności systemu kolei (**LP UTK 2017**),
- Lista Prezesa Urzędu Transportu Kolejowego z dnia 23.12.2021 r. w sprawie właściwych krajowych specyfikacji technicznych i dokumentów normalizacyjnych, których zastosowanie umożliwia spełnienie zasadniczych wymagań interoperacyjności systemu kolei (**LP UTK 2021**).

Do weryfikacji [WE] podsystemów stosuje się również przepisy, normy i specyfikacje techniczne przywołane w tych dokumentach. Oceny są prowadzone z uwzględnieniem obowiązujących wytycznych (RFU, Q&C) grupy koordynacyjnej NB-Rail (http://nb-rail.eu/co/co_docs_en.html) oraz poradami i opiniami technicznymi Agencji Kolejowej Unii Europejskiej (https://www.era.europa.eu/library/opinions-and-technical-advice_en).

W powyższym zakresie CERTA działa jako akredytowana jednostka certyfikująca wyroby spełniająca wymagania normy PN-EN ISO/IEC 17065:2013-03 *Ocena zgodności - Wymagania dla jednostek certyfikujących wyroby, procesy i usługi*.

CERTA posiada **akredytację** udzieloną przez Polskie Centrum Akredytacji. Zakres akredytacji AC 192 jest dostępny pod wskazanym poniżej linkiem:

<http://www.pca.gov.pl/akredytowane-podmioty/akredytacje-aktywne/jednostki-certyfikujace-wyroby/AC%20192,podmiot.html>

Działalność CERTA w zakresie objętym wymaganiami dyrektywy o interoperacyjności podlega **autoryzacji Prezesa Urzędu Transportu Kolejowego**.

CERTA została notyfikowana Komisji Europejskiej i państwom członkowskim UE jako jednostka **notyfikowana o nr NB 2683**:

(http://ec.europa.eu/growth/tools-databases/nando/index.cfm?fuseaction=notifiedbody.notifiedbody&refe_cd=NANDO_INPUT_231763).

Działalność CERTA z zakresu realizacji ocen zgodności według wymagań krajowych podlega **wyznaczeniu przez Prezesa Urzędu Transportu Kolejowego**.

Niniejszy informator nie obejmuje oceny składników interoperacyjności oraz typów budowli i urządzeń wchodzących w skład podsystemów „Infrastruktura”, „Energia”, „Sterowanie – urządzenia przytorowe”.

2. Składnie zapytań ofertowych, wnioskowanie o certyfikację, opłaty

2.1. Zapytanie ofertowe, informacja cenowa

Zapytania ofertowe dotyczące przeprowadzenia weryfikacji [WE] podsystemu przez CERTA należy kierować pocztą elektroniczną na adres oferty@certa-eu.pl.

W treści zapytania ofertowego należy zawrzeć informacje określające co najmniej:

- zakres podsystemu (z uwzględnieniem numerów linii kolejowych i kilometrażu oraz realizowanych funkcji),
- kryteria oceny (rodzaj i wydanie TSI i/lub Listy Prezesa UTK),
- etapy oceny oraz wymagane do wydania certyfikaty/pośrednie potwierdzenia weryfikacji,
- informacje o uzyskanych dotychczas certyfikatach/pośrednich potwierdzeniach weryfikacji i odstępstwach dla przedmiotowego podsystemu,
- zakres planowanych prac w podsystemie.

Informacje te mogą stanowić część dokumentacji przetargowej, na podstawie której realizowane będą prace projektowe i/lub wykonawcze w danym podsystemie.

Dokładny zakres wymaganych informacji należy uzgodnić z CERTA, w tym w zależności od etapu postępowania przetargowego, na jakim jest składane zapytanie o ofertę.

Podstawowe informacje o procesie certyfikacji i wymaganych dokumentach można uzyskać kontaktując się z CERTA telefonicznie lub za pośrednictwem poczty elektronicznej.

Kontakt do CERTA:

- telefon/fax: +48 71 728 00 77
- e-mail: oferty@certa-eu.pl
- adres do korespondencji: CERTA JN sp. z o. o., ul. Cukrowa 1d/28, 52-316 Wrocław
- strona internetowa: www.certa-eu.pl

Na życzenie Wnioskodawcy możliwe jest zorganizowanie spotkania informacyjnego w uzgodnionym terminie i miejscu (np. siedziba CERTA) w celu zaprezentowania działalności jednostki notyfikowanej / wyznaczonej CERTA oraz zapoznania klienta m.in. z zasadami przeprowadzenia weryfikacji [WE] podsystemu.

Przedstawione oferty mogą być aktualizowane, w tym na wniosek Klienta i/lub w przypadku otrzymania dodatkowych informacji wpływających na określenie warunków i wycenę, np. w wyniku udzielenia odpowiedzi przez Zamawiającego.

2.2. Wnioskowanie o ocenę i umowa

W przypadku zainteresowania Wnioskodawcy przeprowadzeniem weryfikacji [WE] podsystemu przez CERTA (w tym po analizie przedstawionej oferty), Wnioskodawca zobowiązany jest do przedłożenia ewentualnych dodatkowych informacji i wyjaśnień do CERTA (np. dotyczących harmonogramu realizacji).

CERTA przeprowadza analizę przekazanych informacji uzupełniających w celu potwierdzenia możliwości podjęcia się danej weryfikacji [WE].

W przypadku odrzucenia wniosku CERTA informuje Wnioskodawcę o powodach odrzucenia.

W przypadku przyjęcia wniosku CERTA przekazuje projekt umowy, w którym wskazuje terminy i główne etapy certyfikacji. Na wniosek Wnioskodawcy umowa może być sporządzona na wzorze Wnioskodawcy, ale wymagane jest uwzględnienie w niej klauzul obowiązkowych, wynikających m.in. z wymagań normy akredytacyjnej.

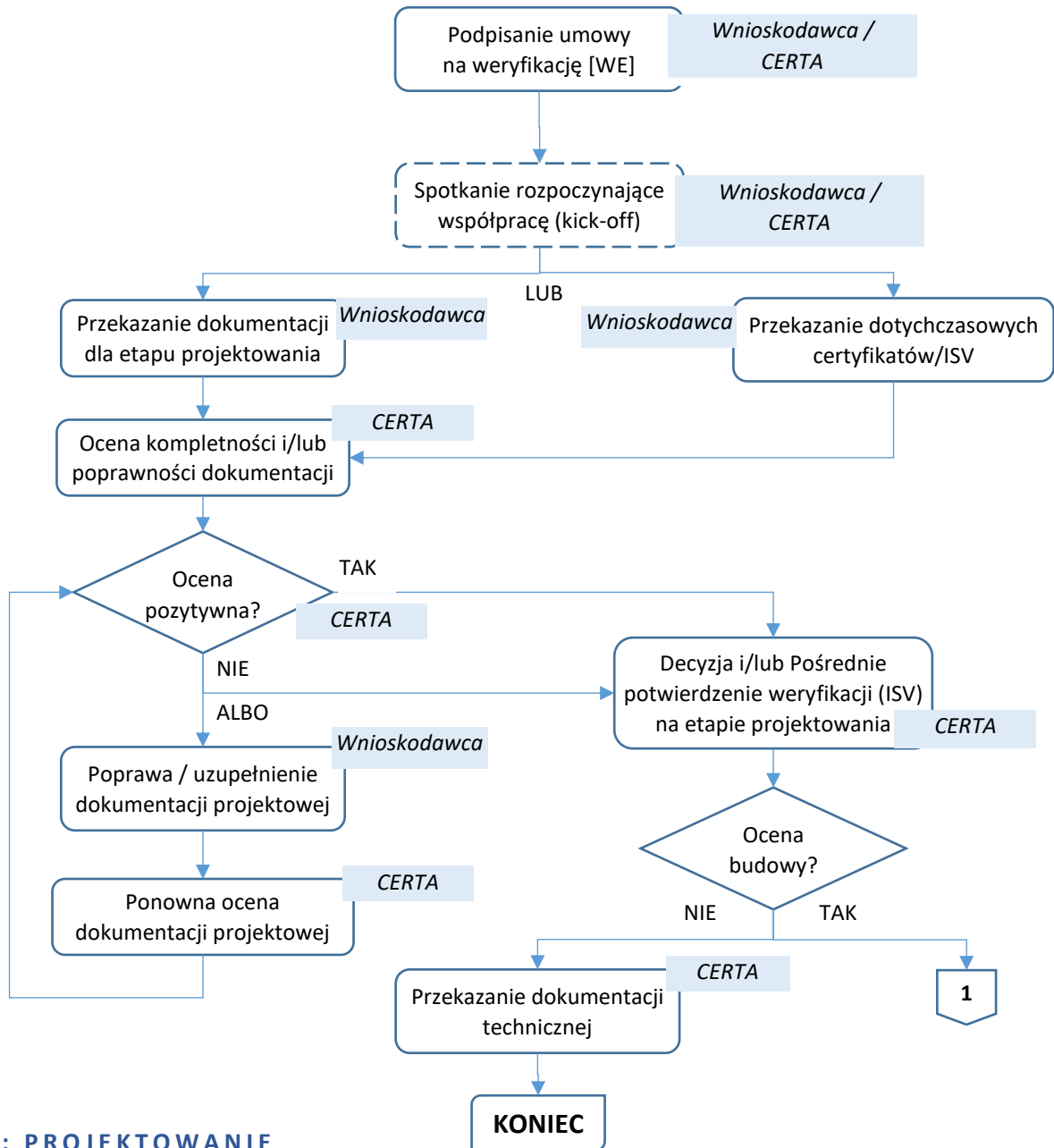
Zaleca się zawarcie umowy na weryfikację [WE] podsystemu na jak najwcześniejszym etapie realizacji przedsięwzięcia.

Obowiązki dotyczące uzgodnienia umowy o certyfikację z Zamawiającym (zarządcą infrastruktury), czy obowiązek poinformowania Prezesa UTK o zawarciu umowy na przeprowadzenie weryfikacji [WE] podsystemu (zgodnie z art. 25cb ust. 3 ustawy o transporcie kolejowym), nie są objęte zakresem niniejszego informatora.

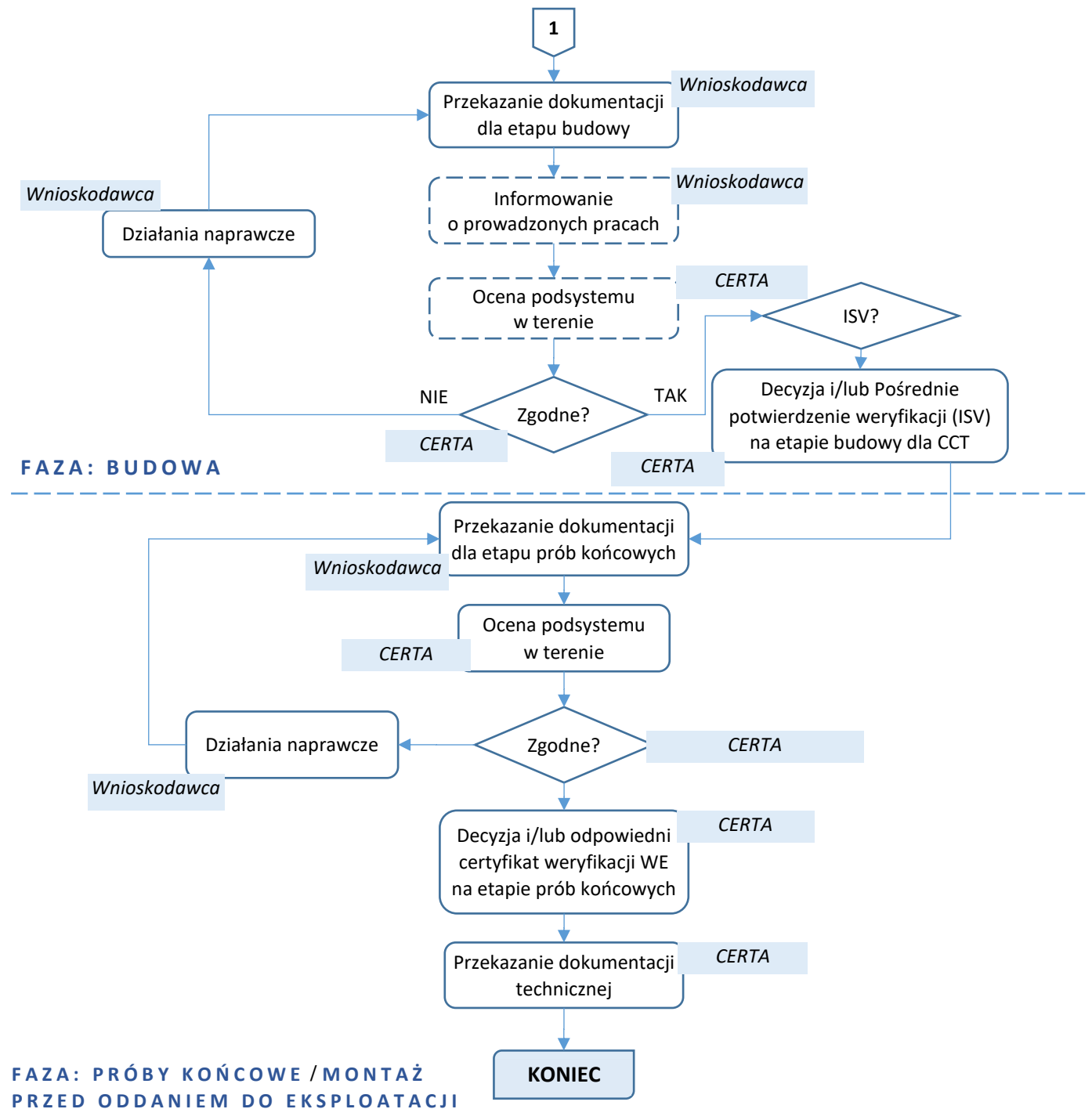
3. Proces oceny zgodności

3.1. Schemat przebiegu procesu weryfikacji [WE]

Poniżej przedstawiono ogólny schemat przebiegu weryfikacji [WE] podsystemu. Schemat stanowi opracowanie własne CERTA.



FAZA: PROJEKTOWANIE



3.2. Rozpoczęcie procesu weryfikacji [WE]

Rozpoczęcie procesu weryfikacji [WE] następuje po podpisaniu stosownej umowy, która zawiera postanowienia obowiązujące jednostkę i klienta, oraz przekazaniu odpowiednich dokumentów, których lista jest wskazana w umowie i/lub uzgodniona na spotkaniu wstępnym.

CERTA proponuje swoim klientom rozpoczęcie procesu weryfikacji [WE] podsystemu od spotkania wstępnego, podczas którego możliwe jest omówienie przebiegu weryfikacji [WE], głównych

dokumentów odniesienia, harmonogramu oceny, osób odpowiedzialnych za bieżącą komunikację, itp.

3.3. Ocena na etapie projektowania

Pierwszym zasadniczym etapem weryfikacji [WE] jest ocena podsystemu na podstawie dokumentacji projektowej. Ocena na etapie projektowania dotyczy sprawdzenia kompletności i poprawności dokumentacji projektowej. Etap ten może się zakończyć (w przypadku decyzji pozytywnej) wydaniem Pośredniego potwierdzenia weryfikacji (ISV). Ocena na tym etapie jest konieczna bez względu na formułę realizacji projektu inwestycyjnego (przedsięwzięcia), tj. „projektuj i buduj” lub „buduj”.

Ocena na etapie projektowania może być realizowana poprzez bezpośrednią oceną przedłożonej dokumentacji projektowej lub poprzez uznanie Pośrednich Certyfikatów Weryfikacji WE / Pośrednich potwierdzeń weryfikacji wydanych przez inne jednostki notyfikowane dla etapu projektowania dla wnioskowanego podsystemu.

Jeśli dla danego podsystemu były już wydane certyfikaty / ISV i mają być uwzględnione w ocenie, to należy je jak najszybciej przekazać do CERTA. CERTA weryfikuje uprawnienia jednostki wydającej przekazany certyfikat / ISV oraz adekwatność i kompletność dokumentu, w tym również związanych raportów (które Wnioskodawca również powinien przekazać). Jeśli nastąpiły zmiany w stosunku do dotychczas przeprowadzonej oceny (w tym związane z opracowaniem projektów wykonawczych), to jednostka notyfikowana zobowiązana jest je ocenić.

Dla rozpoczęcia weryfikacji [WE] konieczne jest przekazanie dokumentacji projektowej przez Wnioskodawcę do CERTA. Dokumentacja projektowa umożliwiająca rozpoczęcie oceny to projekt wykonawczy. Po uzgodnieniu możliwe jest rozpoczęcie oceny od projektu budowlanego, jednak docelowo jest konieczna ocena projektu wykonawczego. Jeśli we wcześniejszym kroku przekazano certyfikaty/ISV, to ocenie podlegają tylko zmiany, jednak dokumentacja projektowa jest potrzebna dla skompletowania dokumentacji technicznej. Dokumentacja może być przekazywana w częściach, ale muszą być one funkcjonalnie samodzielne i uzgodnione z CERTA. Szczegółowy zakres dokumentacji do przekazania wynika z załącznika do umowy z CERTA i uzgodnień.

CERTA ocenia dokumentację projektową (i inną związaną) pod względem kompletności i/lub poprawności (zgodności) z dokumentami odniesienia (TSI, Lista Prezesa UTK, itp.). Szczególnie w przypadku złożonych lub długotrwałych przedsięwzięć najpierw następuje ocena kompletności (tworzony jest tzw. raport z braków), a po uzupełnieniu, ocena poprawności (zgodności). Zależy to od podsystemu i ustaleń dotyczących oceny. Informacja o wynikach oceny zwykle przekazywana jest w formie tabelarycznej.

Jeśli CERTA zgłosi uwagi do dokumentacji (brak danych, niezgodności), to Wnioskodawca zobowiązany jest uzupełnić lub poprawić te dane. W przypadku niezgodności dane mogą być poprawione lub uzupełnione, a wnioskodawca może przedstawić dodatkowe wyjaśnienia. Brak uzupełnienia skutkuje decyzją o odmowie wydania certyfikatu. Uzupełnienia/poprawki mogą mieć postać przekazania nowej dokumentacji projektowej (z oznaczeniem zmian) lub np. aneksu interoperacyjności.

Zgodnie z wymaganiami art. 25cba ust. 2 ustawy z dnia 28 marca 2003 r. o transporcie kolejowym, w przypadku ocen realizowanych przez jednostkę wyznaczoną, jeżeli Wnioskodawca nie spełnia

wymagań określonych we właściwych krajowych specyfikacjach technicznych i dokumentach normalizacyjnych, których zastosowanie umożliwi spełnienie zasadniczych wymagań systemu kolei, CERTA pisemnie wzywa Wnioskodawcę do podjęcia, w zakresie, w jakim nie spełnia tych wymagań, środków naprawczych w terminie 14 dni od dnia otrzymania wezwania (wymaganie dotyczy wszystkich etapów oceny zgodności).

Po otrzymaniu nowej lub poprawionej dokumentacji, CERTA dokonuje ponownej oceny. Jeśli ponownie zostaną stwierdzone te same (dotyczące tego samego zakresu) braki lub niezgodności, to kolejna ocena powinna być dodatkowo płatna, co wymaga podpisania aneksu do umowy na weryfikację [WE].

Jeśli ocena dokumentacji projektowej zakończyła się pozytywnie, to możliwe jest wydanie Pośredniego potwierdzenia weryfikacji na etapie projektowania. Wydanie decyzji certyfikacyjnej i ewentualne wydanie dokumentu certyfikacyjnego musi być poprzedzone przeprowadzeniem przez CERTA formalnego przeglądu przeprowadzonego procesu oceny – przez kompetentną osobę, która nie była zaangażowana w proces oceny danego podsystemu.

Potrzeba wydania ISV na tym etapie jest decyzją Wnioskodawcy (w tym na podstawie wymagań przetargowych). Decyzja jest możliwa, jeśli całość oceny na tym etapie się zakończyła, w szczególności, jeśli CERTA otrzymała wszystkie dane - niezależnie od tego, czy Wnioskodawca zdecydował się już rozpocząć (a czasem nawet zakończyć) budowę. Jeśli decyzja jest negatywna, to Wnioskodawca otrzymuje pismo informujące o decyzji wraz z uzasadnieniem.

Jeśli ocena obejmuje tylko etap projektowania, to oprócz certyfikatu i raportu z oceny, CERTA przekazuje Wnioskodawcy dokumentację techniczną. Zakres przekazywanych dokumentów wynika z przepisów prawa, w tym rozporządzenia o interoperacyjności i wytycznych grupy koordynacyjnej NB-Rail.

3.4. Ocena na etapie budowy

Wnioskodawca zobowiązany jest informować CERTA o zakończeniu budowy i innych pracach – zależnie od uzgodnień. Przede wszystkim dotyczy to podsystemu „Sterowanie – urządzenia przytorowe” (CCT), co związane jest z oceną zabudowy urządzeń.

W przypadku podsystemów „Infrastruktura” (INF) i „Energia” (ENE) szczegółowe działania na tym etapie zależą od zakresu danej inwestycji, wymagań TSI i uzgodnień z CERTA (zwykle ocena jest realizowana dopiero na następnym etapie). Na tym etapie potencjalnie mogą być realizowane wizyty na gruncie, czy obserwacje robót zanikających.

Wnioskodawca zobowiązany jest przekazać komplet dokumentów dla zabudowanych materiałów – przede wszystkim składników interoperacyjności oraz typów budowli i urządzeń. Dla składników interoperacyjności najważniejsze są deklaracje zgodności WE. Dla typów budowli i urządzeń – świadectwa typu i deklaracje zgodności z typem. Konieczne będą również dowody zabudowy materiałów. Dokumenty te mogą być też przekazane wcześniej, szczególnie dla podsystemu CCT.

CERTA w ramach oceny musi ocenić, czy składniki interoperacyjności i/lub typy budowli i urządzeń posiadają odpowiednie dokumenty, są adekwatne do podsystemu, faktycznie zostały zamontowane. Wnioskodawca musi przekazać uzgodnione dokumenty materiałowe. W przypadku podsystemu CCT część dokumentacji materiałowej (świadectwa typu, deklaracje) jest przekazywana

już na etapie projektowania. Do dokumentów materiałowych, szczególnie w przypadku podsystemu INF i ENE, odniesienie znajduje się w raporcie końcowym. Na prośbę klienta można zweryfikować dokumenty materiałowe wcześniej – szczególnie w przypadku stosowania rozwiązań niestandardowych.

Jeśli ocena podsystemu CCT na etapie budowy jest zakończona, to CERTA przeprowadza wewnętrzny przegląd procesu i podejmuje decyzję, a jeśli jest ona pozytywna, to wydaje ISV dla etapu budowy wraz z odpowiednim raportem. Dla podsystemu INF i ENE nie są wydawane pośrednie potwierdzenia weryfikacji na etapie budowy (TSI nie wskazują na żadne parametry podlegające ocenie na tym etapie). W niektórych przypadkach dla podsystemu CCT tworzy się jeden certyfikat dla etapu budowy i prób końcowych łącznie. Osobna ocena etapu budowy nie jest prawnie wymagana.

3.5. Ocena na etapie prób końcowych

W przypadku podsystemu INF i ENE najważniejsza jest informacja o zakończeniu robót. W przypadku podsystemu CCT wymagana jest również informacja o zakończeniu określonych testów i odbiorów. CERTA musi przeprowadzić swoją ocenę na skończonym podsystemie lub co najmniej skończonej i samodzielnej funkcjonalnie części podsystemu. Zalecane jest dokonanie odbiorów podsystemu przez zamawiającego przed przystąpieniem do oceny, szczególnie w przypadku podsystemu CCT.

W zależności od zakresu inwestycji i podsystemu, ocena na etapie prób końcowych obejmuje:

- ocenę wyników testów i prób,
- pomiary podsystemu na gruncie, w tym informacji mówionych (STIPA), oświetlenia, itp.
- oględziny (sprawdzenia podsystemu), np. dot. TSI PRM,
- ocenę dokumentacji powykonawczej podsystemu CCT.

Sposób oceny poszczególnych aspektów zostanie określony podczas spotkania inauguracyjnego. Szczególnie w podsystemie CCT ważne jest umożliwienie udziału CERTA w niektórych testach i odbiorach. W tym podsystemie dokonuje się też oceny dokumentacji powykonawczej. Możliwe jest prowadzenie oceny określonych części podsystemu (np. poszczególnych odcinków) – ale wymaga to uzgodnienia. Po zakończeniu oceny (szczególnie, jeśli są zastrzeżenia) wnioskodawca otrzymuje informację o wyniku oceny.

CERTA zamiast samodzielnej realizacji ww. działań może opierać się na wynikach działań przeprowadzonych przez inne podmioty (np. pomiarach zarządcy infrastruktury). Przyjęcie takich wyników działań jako podstawy oceny wymaga uznania akredytacji podmiotu realizującego te działania lub dokonania oceny kompetencji tego podmiotu (w tym struktury organizacyjnej i zachowania odpowiedniego poziomu niezależności, kompetencji personelu, metod badawczych i/lub procedur działania, posiadania właściwych zasobów, w tym z uwzględnieniem spójności pomiarowej) – tak jak w przypadku podwykonawcy CERTA.

Jeśli w ramach ww. działań stwierdzono niezgodności, to wykonawca robót musi podjąć działania naprawcze i poinformować o nich CERTA. Działania naprawcze mogą wymagać przebudowy na gruncie lub uzupełnienia dokumentacji. Szczególną uwagę należy zwrócić na zmiany w stosunku do

stanu projektowanego, zmiany wprowadzane innymi inwestycjami, czy np. wpływ osiadania toru na wysokość peronu.

Po otrzymaniu informacji o działaniach naprawczych CERTA dokonuje ponownej oceny.

Kolejne stwierdzenie niezgodności w tym samym obszarze wymaga przeprowadzenia ponownej oceny. Warunki takiej kolejnej oceny (m.in. dodatkowe wynagrodzenie) muszą być uprzednio uzgodnione. Jeśli nie będzie tych uzgodnień, albo wnioskodawca nie podejmie właściwych działań, to CERTA podejmie decyzję o odmowie wydania certyfikatu.

Jeśli ocena na etapie prób końcowych (i wcześniejszych etapach) została zakończona, to CERTA dokonuje przeglądu przeprowadzonej oceny przez niezależną osobę, która nie brała udziału w żadnym etapie oceny i podejmuje decyzję certyfikacyjną.

W przypadku podjęcia decyzji negatywnej (o nieudzieleniu certyfikacji) Wnioskodawca jest informowany o tym na piśmie wraz z odpowiednim uzasadnieniem.

W przypadku podjęcia decyzji pozytywnej CERTA wydaje Certyfikat Weryfikacji WE dla podsystemu lub Pośrednie potwierdzenie weryfikacji podsystemu – jeśli Urząd Transportu Kolejowego udzielił zgody na odstępstwo lub Certyfikat weryfikacji, jeśli odnosi się jedynie do części podsystemu objętej właściwymi krajowymi przepisami interoperacyjności.

Wraz z certyfikatem i dołączonym do niego raportem z oceny CERTA przekazuje Wnioskodawcy odpowiednią dokumentację techniczną.

3.6. Podjęcie decyzji w sprawie certyfikacji

Jak wskazano we wcześniejszych punktach, CERTA przed wydaniem jakiegokolwiek certyfikatu/ISV zobowiązana jest do podjęcia decyzji w sprawie udzielenia certyfikacji. Podjęcie decyzji każdorazowo poprzedzone jest przeglądem. Odmowa udzielenia certyfikatu/ISV jest podejmowana w przypadku braku możliwości uzyskania dostatecznych, obiektywnych dowodów na spełnienie przez cały podsystem, na wszystkich etapach, wszystkich mających zastosowanie wymagań (w szczególności TSI, norm, przepisów krajowych).

Decyzja o udzieleniu lub odmowie udzielenia certyfikacji jest przekazywana klientowi w formie pisemnej. W przypadku decyzji o udzieleniu certyfikacji zwykle ma to formę przekazania odpowiedniego certyfikatu/ISV.

Certyfikaty sporządzane są zgodnie z przyjętymi w CERTA szablonami, wynikającymi m.in. z przepisów prawa i wytycznych NB-Rail. Wnioskodawca może wnosić uwagi do projektów certyfikatów/ISV, jednak w sposób nieingerujący w ich zasadniczą treść. Do certyfikatów/ISV dołączane są odpowiednie raporty z oceny oraz towarzyszy im tzw. dokumentacja techniczna. Każdy egzemplarz certyfikatu/ISV jest numerowany i opatrzony datą wydania. Wyłącznie CERTA ma prawo wprowadzania zmian do wydanych przez siebie certyfikatów/ISV.

Ponadto w trakcie procesu certyfikacji, na wniosek klienta (wnioskodawcy) lub w razie długotrwałego i nieuzasadnionego niewypełniania obowiązków przez Wnioskodawcę (np. dotyczących dostarczenia dokumentacji, usunięcia niezgodności), może być podjęta decyzja o przerwaniu procesu certyfikacji. Tryb podejmowania decyzji jest analogiczny do określonego powyżej.

O podjęciu odpowiednich decyzji certyfikacyjnych, w szczególności odmowie wydania certyfikatu, CERTA zobowiązana jest przepisami prawa do poinformowania m.in. Prezesa Urzędu Transportu Kolejowego i inne jednostki notyfikowane. Informacje o wnioskach o ocenę oraz przypadkach odmowy wydania i wydanych certyfikatach są publikowane na stronie internetowej CERTA.

4. Warunki posługiwania się certyfikatem/ISV

4.1. Ważność certyfikatu/ISV

Certyfikat weryfikacji [WE] podsystemu (oraz Pośrednie potwierdzenie weryfikacji), w przypadku zastosowania modułu SG, wydawany jest jako bezterminowy z tym, że:

- certyfikat (w tym ISV) jest ważny tylko i wyłącznie w odniesieniu do podsystemu poddanego ocenie w procesie weryfikacji [WE] przez CERTA, z uwzględnieniem zakresu dokonanej oceny, opisanego odpowiednio w załączniku do certyfikatu (raporcie z oceny);
- certyfikat weryfikacji [WE] podsystemu wydany przez CERTA traci ważność w przypadku wprowadzenia istotnych zmian w podsystemie, zmieniających jego charakterystykę, w szczególności poprzez modernizację, odnowienie, inne zmiany mające wpływ na parametry podstawowe będące przedmiotem oceny, w wyniku której został wydany certyfikat.

Ponadto certyfikat/ISV może zostać zawieszony lub cofnięty w przypadku uzyskania potwierdzenia informacji, że podsystem nie spełnia już wymagań przywołanych w wydanym certyfikacie/ISV (np. w wyniku kontroli UTK, złożonej reklamacji lub innej wiarygodnej informacji) lub na wniosek posiadacza certyfikatu/ISV. Decyzja o zawieszeniu lub cofnięciu certyfikatu/ISV bezzwłocznie komunikowana jest krajowemu organowi nadzoru bezpieczeństwa kolejowego (UTK) oraz jednostkom notyfikowanym.

W przypadku stwierdzenia oczywistych omyłek pisarskich i błędów edytorskich w certyfikacie/ISV, CERTA dokonuje ich poprawki bez zmiany wydania certyfikatu/ISV.

W pozostałych przypadkach, po rozpatrzeniu konieczności dokonania zmian w wydanym już certyfikacie/ISV, może być sporządzone nowe wydanie dokumentu. Posiadacz certyfikatu/ISV powinien zwrócić do CERTA wycofane, w tym zastąpione dokumenty.

4.2. Zobowiązania posiadacza certyfikatu/ISV

W okresie ważności certyfikatu/ISV posiadacz dokumentu zobowiązany jest do właściwego posługiwania się certyfikatem/ISV i załączonymi do niego dokumentami, to znaczy zobowiązany jest do:

- jednoznacznego wskazywania zakresu posiadanej certyfikacji w przypadku, gdy publikuje informację o tym, że jego podsystem posiada certyfikat/ISV, co jest możliwe wyłącznie w okresie ważności certyfikatu/ISV,
- zagwarantowania, że certyfikat/ISV lub raport z oceny, ani jakakolwiek ich część nie zostaną wykorzystane w sposób wprowadzający w błąd lub naruszający dobra osobiste bądź wiarygodność CERTA,
- nieskładania oświadczeń odnośnie udzielonej certyfikacji, które mogą być uznane za wprowadzające w błąd lub nieuprawnione; w przypadku złożenia oświadczeń wprowadzających

w błąd, posiadacz certyfikatu/ISV na żądanie CERTA niezwłocznie dopełni wszelkich czynności, aby usunąć skutki takiego działania,

- w przypadku zawieszenia lub cofnięcia certyfikatu/ISV, do zaprzestania posługiwania się tym certyfikatem/ISV oraz informacją o jego posiadaniu, także niezwłocznego wycofania tych informacji z posiadanych i rozpowszechnianych dowolną metodą dokumentów i informacji w tym stron internetowych, druków firmowych i materiałów reklamowych, itp., powołujących się na tę certyfikację; dodatkowo, na żądanie CERTA, posiadacz certyfikatu/ISV powinien niezwłocznie zwrócić wszystkie otrzymane egzemplarze certyfikatów/ISV,
- na żądanie CERTA, każdorazowo udostępniać informacje na temat sposobu i zakresu wykorzystania certyfikatu/ISV,
- stosowania zasad dotyczących liczby i rodzaju kopii certyfikatu/ISV, które może wykonać.

4.3. Zmiany w wymaganiach certyfikacyjnych

W przypadku pojawienia się istotnych zmian w dokumentach odniesienia każdego rodzaju lub zamiaru wprowadzenia istotnych zmian do zasad określonych w niniejszym programie, CERTA dokonuje każdorazowo analizy wpływu tych zmian na przyszłe i aktualnie prowadzone procesy weryfikacji [WE]. W przypadku znaczących zmian, ich zakres i warunki wdrożenia są konsultowane z właściwym Komitetem Technicznym CERTA, w skład którego wchodzi przedstawiciele stron zainteresowanych.

Jeśli planowane zmiany mają wpływ na aktualnie prowadzone procesy weryfikacji [WE], to CERTA informuje o tym zainteresowanych, określając zakres i termin wprowadzenia zmian, a po ich wprowadzeniu weryfikuje, czy zamawiający wdrożył odpowiednie działania dostosowawcze (o ile były wymagane).

Zmiana wymagań certyfikacyjnych nie ma wpływu na udzielone certyfikacje – zgodnie z modułem SG i odpowiednio do wymagań prawnych.

4.4. Zawieszenie certyfikatu/ISV

CERTA może zawiesić certyfikat/ISV na określony czas, w szczególności w następujących przypadkach:

- posiadacz certyfikatu/ISV nie wypełnia swoich zobowiązań, określonych w niniejszym programie, w tym wymaganiach prawnych mających zastosowanie oraz postanowieniach zawartych w umowie z CERTA,
- nie zostały uregulowane zobowiązania finansowe,
- stwierdzono istotne zastrzeżenia do treści certyfikatu/ISV wymagające dalszego rozpatrzenia,
- posiadacz certyfikatu/ISV wystąpił o jego zawieszenie.

W okresie zawieszenia wydanego certyfikatu/ISV, jego posiadacz ani żaden inny podmiot nie może powoływać się na certyfikat/ISV w sposób wprowadzający w błąd oraz zobowiązany jest zaprzestać stosowania certyfikatu/ISV po otrzymaniu decyzji o jego zawieszeniu.

Jeżeli w terminie wyznaczonym przez CERTA (określonym w piśmie informującym o zawieszeniu certyfikatu/ISV, jednak nie dłuższym niż 1 rok) Klient podejmie działania mające na celu usunięcie przyczyn, które spowodowały zawieszenie certyfikatu/ISV, CERTA po analizie skuteczności tych działań, może podjąć decyzję o odwieszeniu certyfikatu/ISV.

Informację o zawieszeniu certyfikatu/ISV CERTA w szczególności kieruje do wiadomości stron zainteresowanych (jednostki notyfikowane, UTK, itp.) oraz publikuje na swojej stronie internetowej.

4.5. Cofnięcie certyfikatu/ISV

Certyfikat/ISV może być cofnięty (unieważniony) przez CERTA w przypadku:

- niespełnienia w ustalonym terminie warunków postawionych przy zawieszeniu certyfikatu/ISV,
- złożenia przez posiadacza certyfikatu/ISV wniosku o jego cofnięcie,
- zastąpienia wcześniej wydanego certyfikatu/ISV w przypadku rozszerzenia zakresu weryfikacji [WE],
- stwierdzenia istotnych błędów w certyfikacie/ISV.

O cofnięciu certyfikatu/ISV w każdym przypadku CERTA niezwłocznie powiadamia pisemnie posiadacza dokumentu i inne strony zainteresowane (w tym zarządcę infrastruktury).

Po cofnięciu certyfikatu/ISV jego posiadacz zobowiązany jest niezwłocznie zaprzestać jego stosowania.

Informację o cofnięciu certyfikatu/ISV CERTA w szczególności kieruje do wiadomości stron zainteresowanych (jednostki notyfikowane, UTK, itp.) oraz publikuje na swojej stronie internetowej.

4.6. Uprawnienia posiadacza certyfikatu/ISV

Posiadacz certyfikatu/ISV ma prawo do posługiwania się dokumentem w odniesieniu do podsystemu, na który został wydany, z zachowaniem warunków określonych w niniejszym rozdziale.

4.7. Rozszerzenie certyfikatu/ISV

Posiadacz certyfikatu/ISV może wystąpić o weryfikację [WE] dodatkowych elementów podsystemu, które są związane z podsystemem posiadającym już certyfikat/ISV, co do których możliwe jest zastosowanie tych samych dokumentów odniesienia.

Rozszerzenie certyfikatu/ISV wymaga złożenia w CERTA wniosku o potrzebie weryfikacji [WE] w dodatkowym zakresie.

Wniosek powinien zostać dokonany w trybie obowiązującym w CERTA przy zgłoszeniu podsystemu do weryfikacji [WE].

CERTA przeprowadza ocenę podsystemu w odpowiednim zakresie (z uwzględnieniem wyników poprzednich ocen) w celu podjęcia decyzji, czy cały podsystem spełnia odpowiednie wymagania. W przypadku pozytywnego wyniku ponownej oceny wydawany jest nowy certyfikat/ISV (przywołujący poprzedni), a dotychczas obowiązujący zostaje wycofany.

4.8. Sytuacje wymagające ponownej oceny podsystemu

Ponowną ocenę CERTA przeprowadza w przypadku otrzymania zapytania ofertowego/wniosku (zlecenia) o wznowienie certyfikatu/ISV albo rozszerzenie zakresu już wydanego certyfikatu/ISV, na wnioszek posiadacza certyfikatu/ISV i uzgodnienia warunków z Klientem.

CERTA przeprowadza w takich sytuacjach ponowną ocenę zgodności na podstawie dodatkowych pomiarów kontrolnych i/lub analizy dokumentów dostarczonych przez posiadacza certyfikatu/ISV. Procedura przeprowadzania ponownej oceny zgodności podsystemu jest taka sama, jak w przypadku przeprowadzania pierwszej oceny zgodności.

Po przeprowadzeniu powyższych działań, w zależności od wyniku ponownej oceny, może zostać podjęta odpowiednio decyzja o:

- wydaniu nowego certyfikatu/ISV,
- przywróceniu ważności certyfikatu/ISV.

Niezgłoszenie potrzeby ponownej oceny podsystemu przez posiadacza certyfikatu/ISV (lub zarządcę infrastruktury) w okolicznościach, gdy to powinno nastąpić – np. po wprowadzeniu do podsystemu istotnych zmian, może skutkować zawieszeniem lub nawet cofnięciem certyfikatu/ISV.

O powyższych decyzjach posiadacz certyfikatu/ISV informowany jest na piśmie.

4.9. Przeniesienie praw własności do certyfikatu/ISV

W przypadku zmiany statusu prawnego posiadacza certyfikatu/ISV lub zmiany osoby/instytucji dysponującej certyfikatem/ISV, należy zgłosić ten fakt do CERTA. Wówczas, w przypadku modułu SG, istnieje możliwość przeniesienia praw własności do certyfikatu/ISV na inny podmiot poprzez podpisanie z nim stosownego, prawnie wiążącego porozumienia dotyczącego stosowania certyfikatu/ISV i wydanie nowego certyfikatu/ISV, odpowiednio do uzgodnień z CERTA i po podjęciu przez CERTA stosownej decyzji o wydaniu nowego certyfikatu/ISV. Przeniesienie praw i atestacja w przypadku modułu SG nie jest związane z koniecznością ponownej oceny podsystemu.

4.10. Nadzór nad certyfikatem/ISV

W przypadku modułu SG wydawany certyfikat/ISV nie ma określonej daty ważności, jest wydany dla zakończonego zadania inwestycyjnego, która to inwestycja jest przekazywana do użytkowania innemu podmiotowi, sprawującemu nadzór eksploatacyjny nad podsystemem od momentu jego przekazania. Wydany certyfikat/ISV potwierdza, że inwestycja poddana weryfikacji [WE] została zakończona z wynikiem pozytywnym. Zatem w tym przypadku niniejszy program nie wymaga prowadzenia nadzoru nad wyrobem.

Nadzór może być sprawowany w przypadku udzielenia zgody na stałe wykorzystanie znaku certyfikacji, co w niniejszym przypadku nie ma zastosowania. Przyjmuje się zasady zgodnie z zapisami dokumentów odniesienia i podpisanej umowy z klientem.

Nadzór jest sprawowany w celu potwierdzenia, że posiadacz certyfikatu/ISV spełnia wymagania dotyczące posługiwania się certyfikatem/ISV oraz zawarte w umowie z CERTA. W przypadku powzięcia informacji o niewłaściwym posługiwaniu się certyfikatem/ISV, podejmowane są adekwatne czynności formalne i prawne.

5. Składanie skarg i odwołań

Wnioskodawcy przysługuje prawo wnoszenia odwołań od wszelkich decyzji podejmowanych przez CERTA w toku realizacji procesu weryfikacji [WE], jak i decyzji dotyczących wydanych certyfikatów.

Każda strona zainteresowana procesami weryfikacji [WE] podsystemów ma prawo do wniesienia skargi na działalność CERTA objętą akredytacją.

Zasady wnoszenia i rozpatrywania skarg są określone w Informatorze CERTA (SJ/INFOR) dostępnym na stronie www.certa-eu.pl oraz w wewnętrznych procedurach CERTA.

6. Postanowienia końcowe

CERTA okresowo aktualizuje informacje zawarte w niniejszym informatorze.

We wszelkich sprawach budzących wątpliwość, wymagających dodatkowego wyjaśnienia lub nieobjętych niniejszym informatorem, a dotyczących prowadzenia weryfikacji [WE] podsystemu według modułu SG, prosimy o kontakt z CERTA.